



Tel: 08-502 287 56
Fax: 08-437 688 22

Allmän
KMA- Plan

Allmän KMA-plan Camfes

1 **Inledning**

1.1 Omfattning och avgränsningar

2 **Affärsidé och policy**

2.1 Beskrivning av affärsidé

2.2 Företagets policy för kvalitet, miljö och arbetsmiljö

3 Företagets verksamhet och ledning

3.1 Beskrivning av företagets verksamhet

3.2 Företagets ledning

3.3 Identifiering av kundernas behov och krav

3.4 Identifiering av samhällets krav och regler

3.5 Mål för verksamheten på kort och lång sikt

4 **System för kvalitet, miljö och arbetsmiljö**

4.1 Verksamhetsstyrning

4.2 Organisation

4.3 Ansvarsfördelning och befogenhet

4.3.1 Befogenhet

4.4 Utbildning, medvetenhet och kompetens

4.5 Kommunikation inom företaget

4.6 Dokumentation och arkivering

5 **Resurser**

5.1 Personal

5.2 Teknik och maskiner

5.3 Saneringsprogram

5.4 Lokaler

7 **Planering**

7.1 Program, förutsättningar, krav och mål för projekt

7.2 Dokumentstruktur och dokumentstyrning i projektet

7.3 Tidsplanering

8 **Inköp**

8.1 Inköpsrutiner

8.2 Förfrågningsunderlag, anbud och leverantörsbedömning

10 **Produktion**

P10.1 KMA - planering

10.2 Mötesrutiner och information

10.2 Uppföljning under produktionstiden

10.4 Avvikelse, ändrings- och tilläggsarbeten

10.5 Stora respektive små projekt

Adress

Camfes AB
Box 8005
141 08 Kungens Kurva

Telefon

08-50228756
Fax
08-43768822

Momsregn

Bankgiro SE556806868701
627-2801 Företaget innehar F-Skattebevis



Tel: 08-502 287 56
Fax: 08-437 688 22

Allmän
KMA- Plan

11 Överlämnande

11.1 Slutbesiktningar och Av- etablering

11.2 Projektdokumentation

12 Begreppsförklaring

1 **Inledning**

2 Affärsidé och policy

2.1 Beskrivning av Camfes affärsidé

Adress

Camfes AB
Box 8005
141 08 Kungens Kurva

Telefon

08-50228756
Fax
08-43768822

Momsregn

Bankgiro SE556806868701
627-2801 Företaget innehar F-Skattebevis

Camfes AB skall vara ett av de ledande rivnings- och saneringsföretagen i Sverige och arbeta med en kvalitets- och miljöinriktad produktion med hög flexibilitet,

2.2 Företagets policy för kvalitet, miljö och arbetsmiljö

Camfes skall i sin verksamhet och med utgångspunkt från kundens behov främja ett långsiktigt kvalitets-, miljö- och arbetsmiljöarbete, genom att

- kontinuerligt miljöutbilda företagets personal
- kontinuerlig utbildning i skydd och säkerhet och i arbetsmiljöfrågor
- informera beställare om vikten av fullständig miljöinventering innan rivning och om kraven vid miljörivningar
- påverka beställare så att all möjlig miljöhänsyn tas vid projekt
- källsortera enligt rekommendationer i lokala avfallsförordningar och enligt beställarens krav
- ytterligare utveckla arbetsmetoder för miljöstyrning
- aktivt följa forsknings- och utvecklingsarbetet inom miljöområdet och påverka detta arbete när så är möjligt
- endast använda sig av miljöanpassade motordrivna maskiner och kräva detsamma av anlidade underentreprenörer.
- ägna stor uppmärksamhet åt möjliga förbättringar av arbetsmiljön inom företaget och vidta återgarder i detta syfte så snart som möjligt
- använda ny teknik
- företagets policy galler för samtliga underentreprenörer.

3 Företagets verksamhet och ledning

Adress

Camfes AB
Box 8005
141 08 Kungens Kurva

Telefon

08-50228756
Fax
08-43768822

Momsregn

Bankgiro SE556806868701
627-2801 Företaget innehar F-Skattebevis



Tel: 08-502 287 56
Fax: 08-437 688 22

Allmän
KMA- Plan

3.1 Beskrivning av företagets verksamhet

Camfes verksamhet omfattar rivning, sanering, demontering, återvinning, skrothantering, och därmed jämförbara åtaganden. Kontor ligger i Tumba med lagerlokal och verkstad. Antalet anställda uppgår till 12 personer. Camfes kunder består huvudsakligen av privata entreprenörer verksamma inom riv, sanering och byggbranschen. Se även www.camfes.se

3.2 Företagets ledning

Camfes styrelse består av Mauro Cordova och Miguel Gamarra

Mauro Cordova ansvar för kvalitets-, miljö- och arbetsmiljösamordning av samtliga åtaganden inom Camfes. Leder och styr det löpande arbetet med KMA-systemet i samarbete med ledningen och med ansvariga arbetsledare.

3.3 Identifiering av kundernas och Camfes behov och krav

Kundernas krav framgår främst av entreprenad handlingarna. I de fall beställarens behov och krav är oklara klargörs dessa senast vid kontraktsgenomgången. Hänsyn tas, i så stor utsträckning som är praktiskt genomförbart, till kundens behov och krav.

För att säkerställa att kunden känner till vilka förberedelser som krävs för att entreprenaden skall kunna utföras på ett bra sätt görs en genomgång innan arbetet påbörjar.. Ett startmöte med beställare, underentreprenörer och andra berörda hålls vid arbetets påbörjande

3.4 Identifiering av samhällets krav och regler

Samhällets krav på Camfes verksamhet utgår i första hand från Plan- och Bygglagen, Miljöbalken, Avfallsförordningen och Arbetsmiljölagen. Camfes håller sig kontinuerligt uppdaterat nationellt som lokalt vid behov om vilka krav som ställs med avseende på vår verksamhet. Detta sker genom information från Stockholms Byggmästareförening och genom prenumeration på Arbetsmiljöverkets föreskrifter.

3.5 Mål för verksamheten på lång och kort sikt

Mål på 1-2 års sikt

- Utveckla och införa nya miljö/arbetsmiljö vänligare sanering och rivningsverktyg.
- Ta ett starkare fäste inom sanering och rivningsbranschen.
- Utveckla och införa rutiner för uppdatering av hemsidan.
- Bli certifierade enligt Stockholms Byggmästareföreningens BF9K för Riv och Saneringsentreprenörer.

Adress

Camfes AB
Box 8005
141 08 Kungens Kurva

Telefon

08-50228756
Fax
08-43768822

Momsregn

Bankgiro SE556806868701
627-2801 Företaget innehar F-Skattebevis



Tel: 08-502 287 56
Fax: 08-437 688 22

Allmän
KMA- Plan

4 System för kvalitet, miljö och arbetsmiljö

4.1 Verksamhetsstyrning

For att skapa trovärdighet i Camfes ansträngningar att uppfylla sina kunders och samhällets krav och behov arbetar företaget för att bli certifierade enligt Stockholms Byggmästareförenings framtagna kravkriterier BF9K för Riv och Saneringsentreprenörer. Kraven ställs på produkt/tjänstekvalitet samt på att miljö och arbetsmiljöhänsyn tas under arbetet. BF9K-kraven ses nedan.

Kvalitetskrav

Krav	Anvisning
1. Information till kund (fastställande av förutsättningar)	Enligt kontrollblad: Information till kund. Camfes är skyldigt att försäkra sig om att kunden känner till och har sett till att följande punkter är åtgärdade innan rivning och eller sanering får påbörjas: 1. Berörda myndigheter är underrättade 2. Berörda hyresgäster/företag är underrättade 3. Rivningsplan/Saneringsplan har upprättats 4. Miljöinventering har upprättats 5. Underlag såsom ritningar, inventeringar mm. överlämnade till entreprenören 6. Entreprenadens omfattning tydligt utsatt/uppmärkt och bekräftad av entreprenören 7. Kvittens på avstängning av media har erhållits från beställare 8. Vid rivning av bärande delar har statisk beräkning och / eller bedömning utförts 9. Vid håltagning/rivning med vattenkylda verktyg har inverkan av kylvatten på omgivande delar beaktats

Adress

Camfes AB
Box 8005
141 08 Kungens Kurva

Telefon

08-50228756
Fax
08-43768822

Momsregn

Bankgiro SE556806868701
627-2801 Företaget innehar F-Skattebevis



Tel: 08-502 287 56
Fax: 08-437 688 22

Allmän
KMA- Plan

1.	Entreprenörens behov avseende tillgänglighet, elbehov, vattenpost eller dylikt, angivna i anbud, har tillgodosetts
2.	I samordning med andra sidoentreprenörer har hänsyn tagits till att rivning och sanering bullrar och dammar
2.	Kontroll av intressentkrav avseende miljözoner, utvändigt buller och damm till omgivningen
3.	Sanering av farligt avfall
4.	Statisk bedömning före rivning
5.	Skydd mot damm vid invaridig rivning (damm får ej "besvära" utanför entreprenadområdet)
6.	Håltagning

Miljökrav

Krav	Anvisning
1 Rutiner för omhändertagande av farligt avfall	Avfallsförordning SFS 2011:927, NFS 2004:10, deponering, Kriterier och förfaranden för mottagning av avfall vid anläggningar för deponi avfall
2 Källsortering i minst 3 Fraktioner: trä, övrigt Brännbart, icke brännbart	Befintlig miljöinventering
3 Miljöklassade egna arbetsmaskiner.	
4 Miljöklassade egna arbets-smörjmedel för egna maskiner eller enligt rekommendation från maskinleverantörer	Sveriges Provnings- och forskningsinstitut Se säkerhetsdatablad i särskild pärrn/mapp

Adress

Camfes AB
Box 8005
141 08 Kungens Kurva

Telefon

08-50228756
Fax
08-43768822

Momsregn

Bankgiro SE556806868701
627-2801 Företaget innehar F-Skattebevis



Tel: 08-502 287 56
Fax: 08-437 688 22

Allmän
KMA- Plan

Arbetsmiljökrav

Krav	Anvisning
1. Arbetsmiljöplan innehållande: <ul style="list-style-type: none">■ Ordnings- och skyddsregler■ Skyddsorganisation■ Arbetsplatsplanering■ Riskanalys■ Skyddsrand■ Farliga ämnen/varuinformation■ BAS-U	Arbetsmiljöverkets föreskrifter Regler från lokal Arbetsmiljöinspektion
2. Förarbevis och tekniska anordningar	
3. Brandskyddsansvarig och heta arbeten	

Generella krav

Krav	Anvisning
1. "Nöjd kund enkät"	Gemensam kundenkät som sammanställs av Stockholms Byggmästareförening efter slutbesiktning
1. Upphandling av under-	Föra krav enligt BF9K vidare i kontrakt med underentreprenörer

Adress

Camfes AB
Box 8005
141 08 Kungens Kurva

Telefon

08-50228756
Fax
08-43768822

Momsregn

Bankgiro SE556806868701
627-2801 Företaget innehar F-Skattebevis



Tel: 08-502 287 56
Fax: 08-437 688 22

Allmän
KMA- Plan

entreprenörer och leveran-
törer

och leverantörer

Camfes AB

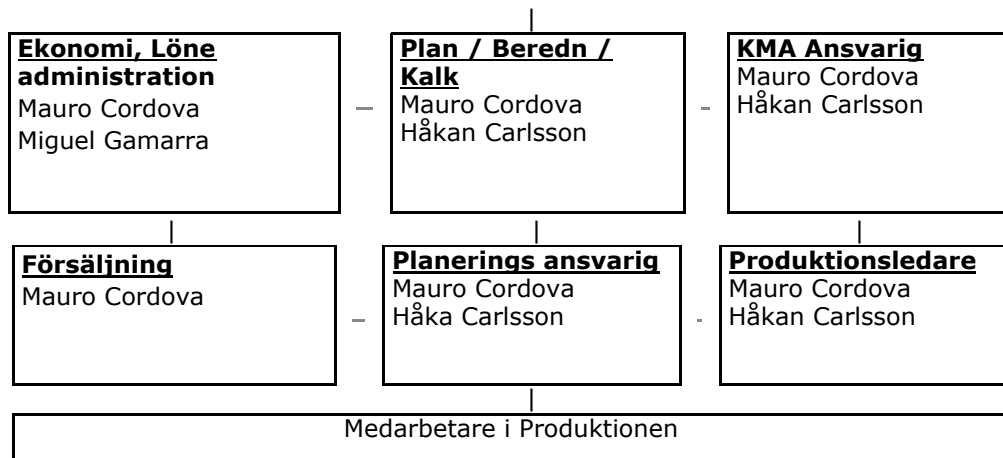
Hauptvägen 77, 123 58 Farsta
Tel: 08- 502 287 56 Org nr: 556588-4843

4.2

Styrelse

VD

Mauro Cordova



4.3 Ansvarsfördelning och befogenhet

VD Mauro Cordova
Administration-, ekonomi-, och personalchef

KMA-samordnare Mauro Cordova och Håkan Carlsson
Ansvarar för kvalitets-, miljö- och arbetsmiljösamordningen av samtliga åtagande inom Camfes. Leder

Adress

Camfes AB
Box 8005
141 08 Kungens Kurva

Telefon

08-50228756
Fax
08-43768822

Momsregn

Bankgiro SE556806868701
627-2801
Företaget innehar F-Skattebevis



Tel: 08-502 287 56
Fax: 08-437 688 22

Allmän
KMA- Plan

och styr det löpande arbetet med KMA-systemet i samarbete med ledningen.

Försäljning Ansvarar för försäljning, förhandling och marknadsprissättning av företagets entreprenader.

Planering – Beredning - Kalkylering Ansvarar för upprättande av anbud, beräkning av resurser, beräkning av entreprenadmängder, upprättande av tekniska handlingar, kalkylering av uppdraget.

Ekonomi, Löneadministration Verksamhetens administrativa uppgifter.

Produktionsledare Ansvarar för arbetsledning, ledning och styrning av entreprenadens genomförande, ledning och styrning av maskinella och personella avdelade resurser. Ansvarar för upprättande av egenkontroller och dagbok, efterleva KMA-handlingar.

Medarbetare i produktion

Svarar för att följa uppställda mål, KMA-handlingar och krav, produktionstekniskt genomförande i respektive entreprenad.

4.31 Befogenhet

Respektive befattningshavare har befogenhet att besluta inom sitt ansvarsområde. Attest av fakturor enligt inköps- och attestregler.
Vid osäkerhet VD tillfrågas.

4.4 Utbildning, medvetenhet och kompetens

Samtliga anställda skall ha en för sin arbetsuppgift lämplig utbildning och erfarenhet. Vid nyanställningar sammanställs den anställdes tidigare utbildningar och behov av nya utbildningar införs i utbildningsplanen. Vid utvecklingssamtal tas frågan om behov av och önskemål om utbildning upp.

4.5 Kommunikation inom företaget.

Camfes använder följande informationskanaler:

Löpande och skriftlig information från arbetsledare och chef som berör specifik arbetsplats. Information som berör vissa medarbetare lämnas muntligen vid personlig kontakt, skriftligen eller vid en anordnad sammankomst med berörda personer.

4.6 Dokumentation och arkivering

Alla handlingar ankomststämplas vid mottagandet. Förteckning över ändringar förs löpande. Kalkylator kontrollerar att datum-/revideringsbeteckning stämmer på ny handling. Kalkylator ansvarar för att berörd personal får ta del av ändringarna. Kalkylator ansvarar vidare för att förfrågningsunderlag med ritningar och andra tillhörande dokument sparas i *arkiv/ och web server*. Sortering sker efter namn på objekt, beställare och år.

5 Resurser

5.1 Personal

Personalen är Camfes viktigaste tillgång. Camfes arbetar därför systematiskt med sin arbetsmiljö. Såväl den psykosociala situationen på företaget som incidenter och faktiska olycksfall utreds kontinuerligt. All företagets personal är ansluten till företagshälsovården.

Adress

Camfes AB
Box 8005
141 08 Kungens Kurva

Telefon

08-50228756
Fax
08-43768822

Momsregn

Bankgiro SE556806868701
627-2801 Företaget innehar F-Skattebevis



Tel: 08-502 287 56
Fax: 08-437 688 22

Allmän
KMA- Plan

Vid nyanställning genomgår personen alltid introduktion, både av Camfes arbetsätt i stort och av de kommande arbetsuppgifterna. Kompetensen hos Camfes personal utvecklas kontinuerligt. Ett viktigt hjälpmedel för detta är de vid behov personalsamtalen, vid vilka vidareutbildningsbehov identifieras och företagets och individens intressen vägs samman. Resultatet dokumenteras i företagets utbildningsplan. Samtlig personal i företagets saneringsavdelning är utbildade och godkända enligt Arbetsmiljöverkets anvisningar för asbesthantering och PCB sanering.

5.2 Teknik och maskiner

Camfes förfogar över miljöanpassad riv och sanerings utrustning.

Luftrenare – Pullman A2000/A100 med ett luftflöde på 2000/1000m³/h och H13 filter

Luftrenare – Dustcontrol Aircube 500 med ett luftflöde på 500³/h och H13 filter

Stoftavskiljare – Dustcontrol 3900c/2900 med ett luftflöde på 320/190m³/h och H13 filter

Bilmaskiner – Hilti TE1000, TE700, TE 500, Berner BDVH-5-1

Betongslip, Dianova 500, Flex LG1700, Fein rakslip HD18SG

Övrigt

- sugutrustningar för asbest och PCB

- fräsmaskiner för asfalt och betong

- Diverse handhållna maskiner för riv och sanering

Service av maskiner

Löpande service utförs av egen personal. Vid behov anlitas Ekis/PSB. Större reparationer eller renovering av maskiner sker i Camfes verkstad.

Personlig skyddsutrustning

Camfes personal förfogar över all erforderlig personlig skyddsutrustning såsom skyddsoveraller, skyddskar, stövlar, handskar, hjälmar, glasögon, friskluftmasker, tryckluftsmasker, halvmasker, fallskyddsselar mm.

5.3 Camfes saneringsprogram

All sanering utförs av Camfes AB med personal som har relevant utbildning och mångårig erfarenhet av att arbeta med miljöstörande ämnen och farligt avfall. Camfes innehar riksbehörighet för sanering av asbest .

Exempel på saneringstjänster som utförs:

Asbestsanering: mattor, lim, rörisolering, eternit, värmepannor etc.

PCB: mjukfogar, transformatorer, oljor etc.

PAH bundet i t.ex. asfaltbaserade produkter

Kvicksilver: lysrör, vattenlås, mätare, termometrar etc.

Adress

Camfes AB
Box 8005
141 08 Kungens Kurva

Telefon

08-50228756
Fax
08-43768822

Momsregn

Bankgiro SE556806868701
627-2801 Företaget innehar F-Skattebevis



Tel: 08-502 287 56
Fax: 08-437 688 22

Allmän
KMA- Plan

5.4 Lokaler

Huvudkontoret finns på adressen Hauptvägen 77, 123 58 Farsta
Lagerlokal och verkstad finns på adressen. Solhagavägen 34, 143 31 Vårby

7 Planering

7.1 Program, förutsättningar, krav och mål for projekt

Genom planering avgörs hur projektet kommer att utfalla kvalitetsmässigt, funktionellt och ekonomiskt. I planeringsarbetet är det därför av största vikt att krav, mål och speciella förväntningar klart framgår.

I anbudsskedet redovisas Camfes krav klart (exempelvis krav på erforderlig elförsörjning och tillgång till vattenpost med spolvattenbrunn).

Projektansvarig och/eller tilltänkt KMA-ansvarig arbetsledare utför alltid kontroll för att utröna huruvida de kalkylerade och planerade resurserna, metodval, transportvägarna etc. är anpassade till verkliga förhållanden.

Projektansvarig ansvarar för upprättande av projektpärm samt för att genomgång med Camfes platsledning och berörd personal sker om dess innebörd i objekt. Av projektpärmen framgår ansvarsfördelning av kvalitet, miljö och arbetsmiljö tydligt.

7.2 Dokumentstruktur och dokumentstyrning I projektet

All dokumentation I projekt sker I enlighet med rutin, som inkluderar projektpärm med standardiserat utseende. Alla dokument som är nödvändiga för att personalen skall kunna utföra sina arbetsuppgifter på rätt sätt finns tillgängliga både på arbetsplatsen och på Camfes kontor. Hantering av bygghandlingar och framtagande av kvalitets-, arbetsmiljö och miljödokumentation sker med stöd av företagets rutiner.

7.3 Tidsplanering

Kundens tidsplanering som redovisar en beskrivning av tillgänglig tid för de aktuella arbetsmomenten ligger till grund för Camfes tidsplaner. Om kundens planering saknas efterfrågas den i god tid för kontraktsskrivning. Denna tidsplanering uppdateras kontinuerligt av Camfes i samråd med kunden och som styrning och kontroll av allt eget arbete ligger I fas med övriga aktörers på arbetsplatsen.

8 Inköp

8.1 Inköpsrutiner

inköpsarbetet planeras med avseende på ekonomi, tid och omfattning. Fördelning av ansvar vad det gäller kvalitet, miljö- och arbetsmiljö klarlaggs I varje upphandling av underentreprenör. Vid inköp som överstiger 25000 SEK skall Mauro Cordova kontaktas för godkännande.

Vid nya investeringar av maskinell utrustning begär Camfes ledning information om miljöklass, deklaration av produktens innehåll, utsläpp, drivmedel, smörjmedel, ljudklass etc. från tillverkare eller

Adress

Camfes AB
Box 8005
141 08 Kungens Kurva

Telefon

08-50228756
Fax
08-43768822

Momsregn

Bankgiro SE556806868701
627-2801 Företaget innehar F-Skattebevis



Tel: 08-502 287 56
Fax: 08-437 688 22

Allmän
KMA- Plan

leverantör. Inga inköp görs innan denna information erhållits och uppgifterna kontrollerats gentemot företagets interna krav.

8.2 Förfrågningsunderlag, anbud och leverantörsbedömning

Förfrågningsunderlaget skall på ett så tydligt sätt som möjligt redovisa de krav som ställs på varan eller tjänsten. Krav på ansvar och specifikationer (t.ex. miljödeklarationer) skall framgå.

Vid mottagande av anbud säkerställer Mauro Cordova eller den han utser att anbud stämmer överens med förfrågningsunderlaget. Anbudsgivare skall hanteras på ett likvärdigt och rättvist sätt. Ej antagna leverantörer skall informeras.

Camfes har ett nära och regelbundet återkommande samarbete med ett begränsat antal underentreprenörer. Detta samarbete utvärderas kontinuerligt vid ordinarie ledningsmöten. Minst en gång per år kontrolleras dessa samarbetspartners via soliditetsupplysning från Upplysningscentralen, samt att regelbundna kontroller av skattekontot hos våra underentreprenörer sker från skattemyndigheten.

I den mån ny underentreprenör tillfrågas sker kontroll av tidigare erfarenheter, eventuella betalningsanmärkningar, att kollektiv- eller hängavtal är tecknat, att en lista över anställd personal finns upprättad samt att ansvarsförsäkring är betalda och gällande.

Underentreprenör ges information om och skall intyga att de förstått och kommer att följa Camfes kvalitets-, miljö- och arbetsmiljösystem på ett sätt som stämmer med Camfes krav och mål

9 Produktion

9.1 KMA-planering

Metodval, riskbedömning, upprättande av total kontrollplan, val av egenkontrollpunkter, genomgång av rivningsplan liksom anskaffande av tillstånd och/eller fullgörande av anmälningsplikt till myndighet görs av projektansvarig tillsammans med arbetsledare. Tekniska rutiner och kontrollblad som behövs för rätt utförande av arbete placeras i projektpärmen.

Vid sanering utförs detta enligt kontrollblad för sanering.

Vid planering av källsortering tas i första hand hänsyn till beställarens önskemål och lokala bestämmelser. I brist på sådana önskemål eller krav sorterar Camfes alltid i minst följande fraktioner: trä, papper, glas, betong, metall, farligt avfall, el- artiklar, övrigt brännbart, övrigt icke brännbart.

Adress

Camfes AB
Box 8005
141 08 Kungens Kurva

Telefon

08-50228756
Fax
08-43768822

Momsregn

Bankgiro SE556806868701
627-2801 Företaget innehar F-Skattebevis

Vid påträffande av okända kemikalier tas prover och BE kontaktas; eventuellt anlitas också lokal expertis. Vid stor mängd eller hög kontaminering kontaktas berörd myndighet.

Farligt avfall hanteras enligt avfallsförordningen så att inte onödig sammanblandning av större avfallsmängder än nödvändigt sker.

Avfallet sorteras enligt avfallskod och transporteras av godkänd transportör.

9.2 Mötesrutiner och information

Beställaren ansvarar vid såväl totalentreprenad som vid andra entreprenadformer, vilket också framgår av anbudshandlingar och entreprenadavtal, regelmässigt för erforderlig information till myndigheter, kringboende och övriga berörda i samband med projekt. Representant från Camfes deltar vid behov vid dessa möten.

9.3 Uppföljning under produktionstiden

Uppföljning av BF9K-kraven, och eventuella övriga KMA krav, är en återkommande punkt på de möten som hålls under byggtiden. Detta innebär att de kontroller och den dokumentationen som utförs regelbundet går igenom. Följande ligger till grund för uppföljning:

- Tidsplan

- Dagbok

- Egenkontroller

- Arbetsmiljöplanering

- Projektrevision

9.4 Avvikelse, ändrings- och tillägsarbeten

Så snart ett väsentligt fel eller avvikelse upptäcks på arbetsplatsen noteras detta på en avvikelse rapport. Avvikelse dokumenteras fortlöpande enligt rutin.

Ändrings- och tillägsarbeten skall alltid godkännas av beställaren före utförande.

9.5 Stora respektive små projekt

När beställning har mottagits genomförs en bedömning om detta skall hanteras som ett stort eller litet projekt.

Faktorer som påverkar valet av projektstorlek baseras på entreprenadens omfattning, tidslängd, komplexitet, flera intressenter och närliggande verksamheter.

Bedömning utförs av Mauro Cordova

Adress

Camfes AB
Box 8005
141 08 Kungens Kurva

Telefon

08-50228756
Fax
08-43768822

Momsregn

Bankgiro SE556806868701
627-2801 Företaget innehar F-Skattebevis



Tel: 08-502 287 56
Fax: 08-437 688 22

Allmän
KMA- Plan

10 Överlämnande

10.1 Slutbesiktningar och Av- etableringar

Slutbesiktning utförs alltid av platschef tillsammans med beställaren.

Av- etablering sker efter godkänd slutbesiktning.

10.2 Projektdokumentation

Efter avslutat projekt sammanställs all dokumentation i enlighet med mellan Camfes och beställarens träffad överenskommelse.

11 Begreppsförklaringar

Avvikelse	Icke- överensstämmelse med specifika krav
BBR	Boverkets Byggregler
BI	Sveriges Byggindustrier
Bf	Stockholms Byggmästareförening
BF9K	Byggmästareföreningens i Stockholm-Södertälje-Gotland system för kvalitetssäkring av kvalitet, miljö och arbetsmiljö
KMA-samordnare	Ansvarig person för BF9K för hela företaget
Förebyggande åtgärd	Åtgärd för att eliminera orsaker till riskerade/tänkbara avvikelser
KMA	Kvalitet, miljö och arbetsmiljö
Korrigerande åtgärder	Åtgärd för att eliminera orsaker till inträffade avvikelser
Leverantör	Underentreprenörer, tillverkare, konsulter
Manual	Handbok, handledning
PBL	Plan och bygglagen
Policy	Grundläggande handlingsprogram
Projektets KMA-ansvarige	Kvalitets-, miljö- och arbetsmiljöansvarig på enskild projekt
SP	Sveriges provnings- och forskningsinstitut
Styrande rutin	Rutin som möter krav enligt BF9K
Stödjande rutin	Rutin som fungerar som stöd i olika moment
Redovisande dokument	Beskriver resultatet av olika aktiviteter och består främst av rapporter, Blanketter och protokoll. De används dels för att stödja och styra verksamheten, dels för att i efterhand kunna visa att företaget har agerat korrekt och uppnått rätt resultat
UE	Underentreprenör

Adress

Camfes AB
Box 8005
141 08 Kungens Kurva

Telefon

08-50228756
Fax
08-43768822

Momsregn

Bankgiro SE556806868701
627-2801 Företaget innehar F-Skattebevis



Tel: 08-502 287 56
Fax: 08-437 688 22

Allmän
KMA- Plan

ÄTA

Ändrings- och tillagsarbeten

Adress

Camfes AB
Box 8005
141 08 Kungens Kurva

Telefon

08-50228756
Fax
08-43768822

Momsregn

Bankgiro SE556806868701
627-2801 Företaget innehar F-Skattebevis